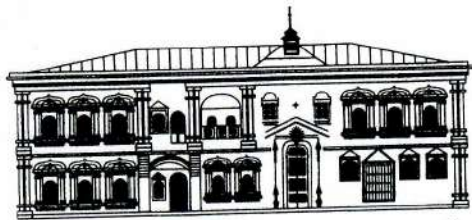


МИНИСТЕРСТВО КУЛЬТУРЫ РОССИЙСКОЙ ФЕДЕРАЦИИ



Федеральное государственное бюджетное
учреждение культуры
«Государственный Российский Дом
народного творчества имени В.Д. Поленова»

101000, Москва, Сверчков пер., д.8, стр.3
тел./факс: +7(495) 628-40-87 e-mail:grdnt@rusfolk.ru

№ 11
«14» января 2010 г.

ОТЗЫВ

на автореферат диссертации Михаила Гершеновича Матлина
«Смех в русской народной свадьбе XIX — XXI вв.: типологический и
функциональный аспекты», представленной на соискание степени доктора
филологических наук по специальности 10.01.09 – «Фольклористика»

Диссертационная работа Михаила Гершеновича Матлин «Смех в русской народной свадьбе XIX — XXI вв.: типологический и функциональный аспекты» посвящена исследованию смехового начала в русской народной свадьбе в функционально-типологическом, семантическом и историческом аспектах. В своей работе автор убедительно доказывает, что смеховое начало в свадьбе является онтологическим свойством обряда, которое могло создаваться при помощи и вербальных текстов, и в результате действия свадебных персонажей, и при помощи различных элементов предметного мира. Автор убедительно доказывает, что смеховое начало в свадебном обряде неразрывно связано с театральным игровым компонентом, являющимся основной формой выражения ритуально-мифологической семантики свадьбы.

В своем исследовании автор обращается к изучению ритуальных и социально-психологических функций, которые выполняет в свадебном обряде смех. Особое внимание М.Г. Матлин акцентирует на обстоятельствах и причинах, благодаря которым смеховая театрализация становится фактором, определяющим развертывание обрядов и отдельных обрядовых актов.

Несмотря на то, что изучению русской народной свадьбы посвящено большое количество работ, представителей разных народоведческих дисциплин

исследование М.Г. Матлина является актуальным, поскольку смеховое начало в русской народной свадьбе и в отдельных составляющих ее обрядах, актах и поэтических жанрах не было предметом специальных исследований. Помимо этого автор ввел в научный оборот неизвестный и малоизученный материал по свадебному обряду.

Диссертация состоит из введения, шести глав, заключения, списка использованных источников (371 наименование).

Целью данного диссертационного сочинения стало исследование способов воплощения смехового начала в обрядах, актах, устных и письменных текстах русской народной свадьбы XIX — начала XXI вв.

Помимо этого автор обратился к анализу того, на какой основе и в силу каких обстоятельств смеховая театрализация становится фактором, определяющим развертывания обрядов и отдельных обрядовых актов, и какие при этом функции реализуются.

Для достижения этой цели автор выявил в печатных изданиях и рукописных архивных фондах описания свадебных обрядов, отдельных актов, вербальные тексты, в которых присутствует смеховое начало и провел систематизацию выявленных материалов, определив наиболее значимые для исследования описания свадебных обрядов и произведения свадебной обрядовой поэзии. Особое внимание в своей работе М.Г. Матлин уделил анализу воплощения смехового состязания в обрядах сватовства, посещения девушками дома жениха, в свадебных обрядах в доме невесты утром в день венчания. Нельзя не отметить проведенный автором анализ испытания смехом в испытательно-посвятительном обряде посещения молодой / молодыми водного источника в русской, мордовской и чувашской свадебной традициях. Исследуя данный элемент обряда, автор диссертации выявил структуру и функции обряда, типы водного источника, используемого в обряде, определил типологию участников и их действия в обряде. Безусловный интерес вызывает проведенное М.Г. Матлиным исследование своеобразия воплощения смеха обмана и розыгрыша в свадебной игре в «покойника». Автор не только определяет специфику ее бытования в свадьбе, наиболее значимые особенности ее семантики и прагматики, но и проводит сопоставление со спецификой этой же игры и вне свадьбы.

Особого внимания заслуживают рассмотренные в работе смеховые устные и письменные жанры в русской народной свадьбе XIX — начала XXI вв., в том числе устные смеховые свадебные тексты, такие как корильные песни, приговоры дружки, и письменные тексты XIX — начала XXI вв..

Отметим, что автор уделит особое внимание типологии смеховых письменных текстов современной русской свадьбы. В проведенном исследовании впервые разработана типология современных письменных свадебных текстов, которые почти полностью вытеснили свадебно-обрядовую поэзию предыдущих эпох, порою выполняя при этом те же или близкие социально-обрядовые функции и обладая не менее значимой для участников обряда эстетической привлекательностью.

В своей работе М.Г. Матлину убедительно удалось доказать, что в русском народном свадебном обряде XIX — начала XXI вв. наиболее ярко смех воплощается как тип поведения, выполняющий в этом своем статусе разнообразные ритуальные и социально-психологические функции. С точки зрения автора, смех может быть доминантой в состязании двух брачующихся сторон, что позволяет говорить о смеховом состязании. Помимо этого можно говорить об испытании смехом, посрамлении смехом, рассматривать смех как цель розыгрыша или обмана. Наконец смех может полностью определять свадебный обряд. Особого внимания заслуживает предложенный автором анализ смеховых письменных текстов. Автор выделил несколько классов и типов данных текстов, основываясь как на том, что стало основой для создания пародийного текста, так и на той функции, которую рассматриваемый текст выполняет в брачно-свадебном процессе.

Анализ смехового начала в русской народной свадьбе XIX — XX вв., осуществленный в диссертации М.Г. Матлина «Смех в русской народной свадьбе XIX — XXI вв.: типологический и функциональный аспекты», показал, что оно проявляется в отдельных обрядах, актах, смеховых письменных и устных текстах. Именно смеховое начало влияет на сущность свадебного обряда, его функции в ритуальной и социально-культурной жизни народа.

Выводы, представленные в работе М.Г. Матлина, могут быть использованы в дальнейшем изучении как смеховой культуры в целом, так и конкретных

обрядовых практик. Результаты данного диссертационного сочинения вызовут широкий интерес у специалистов народоведческих дисциплин.

Автореферат свидетельствует о том, что диссертация М.Г. Матлина «Смех в русской народной свадьбе XIX — XXI вв.: типологический и функциональный аспекты» по своей актуальности, научной новизне, теоретической содержательности, вкладу в изучение русской свадебной традиции, а также по своей теоретической значимости, является самостоятельным, законченным, логически выстроенным и доказательно изложенным научным исследованием, соответствующим требованиям пунктов пп. 9 – 14 «О порядке присуждения учёных степеней» (в редакции Постановления Правительства Российской Федерации от 24.09. 2013 г. № 842), предъявляемым к диссертациям на соискание степени доктора наук, а её автор, Михаил Гершенович Матлин, заслуживает присуждения искомой учёной степени доктора филологических наук по специальности 10.01.09 – Фольклористика.

Варвара Евгеньевна Добровольска, зав. сектором нематериального культурного наследия Государственного Российского Дома народного творчества имени В.Д. Поленова
Контактные данные: Тел.: 8-9031265483, e-mail: dobrovolska@inbox.ru

Специальность, по которой автором отзыва защищена диссертация: 10.01.09 – Фольклористика

Адрес места работы: ФГБУК «Государственный Российский Дом народного творчества имени В.Д. Поленова» Сверчков переулок, дом 8, стр. 3, Москва, 101000, Россия; Факс: +7 (495) 624-25-53; Тел.: + 7 (495) 628-40-87

E-mail: grdnt@rusfolk.ru

С научными публикациями В.Е. Добровольской можно ознакомиться на https://elibrary.ru/author_items.asp?authorid=312672&pubrole=100&show_refs=1&show_option=0

Подпись В.Е. Добровольской удостоверяю

Зав. орг. отдела

В.Е. Добровольская



В.Е. Добровольская